

## Tajni współpracownicy pionów operacyjnych aparatu bezpieczeństwa 1950–1984

Do niedawna temat tajnych współpracowników komunistycznych służb specjalnych pozostawał poza zasięgiem analiz historycznych. Po 1989 r., gdy badania historyczne stały się możliwe, ich przedmiotem były raczej ofiary prześladowań niż struktura i działalność organów bezpieczeństwa PRL. Różnorodne ograniczenia o charakterze politycznym, a także – w ich konsekwencji – utrudniony dostęp do źródeł sprawiły, że literatura dotycząca aparatu bezpieczeństwa PRL, a zwłaszcza roli tajnych współpracowników, jest bardzo skromna. Poza wydaną w 1997 r. pracą Henryka Dominiczaka<sup>1</sup> ukazało się niewiele książek czy artykułów prasowych dotyczących zagadnienia agentury<sup>2</sup>. Nowe możliwości badania aparatu bezpieczeństwa pojawiły się dopiero z chwilą powstania Instytutu Pamięci Narodowej, który przejął materiały archiwalne służb specjalnych PRL<sup>3</sup>.

Podstawę niniejszego artykułu stanowią dane statystyczne dotyczące tajnych współpracowników (TW)<sup>4</sup> Urzędu Bezpieczeństwa i Służby Bezpieczeństwa w latach 1950–1974, 1980, 1982–1984, a także sprawozdania zbiorcze pokazujące

<sup>1</sup> H. Dominiczak, *Organy bezpieczeństwa PRL 1944–1990. Rozwój i działalność w świetle dokumentów MSW*, Warszawa 1997. Autor obszernie opisuje strukturę i działania aparatu bezpieczeństwa w latach 1944–1990, opierając się na wielu dokumentach MSW.

<sup>2</sup> Np. M. Grocki, *Konfidenci są wśród nas...*, Warszawa 1992; M. Piotrowski, *Macki bezpieki*, „Nasz Dziennik”, 17 I 2003; J. Morawski, *Spacer dla wrogów partii*, „Rzeczpospolita”, 18 VII 2002; *Zarobki tajnych współpracowników SB w Krakowie*, „Arcana” 2002, nr 46/47, s. 139–146; M. Lasota, *Karol Wojtyła i Kuria krakowska w doniesieniach tw. „Żagielowskiego”*, *ibidem*, s. 106–114. Szczegółne świadectwo, które wyszło spod pióra tajnego współpracownika, to tekst Lesława Maleszki *Byłem Ketmanem*, „Gazeta Wyborcza”, 13 XI 2001. Najpełniejszy wykaz literatury dotyczącej tej problematyki zawiera opracowanie Bogusława Kopki i Grzegorza Majchrzaka *Stan badań nad historią aparatu represji w PRL (1944–1989)*, dostępne na stronie internetowej [www.ipn.gov.pl](http://www.ipn.gov.pl).

<sup>3</sup> Jako plon prac badawczych IPN w 2000 r. ukazały się wybory dokumentów: *Aparat bezpieczeństwa w Polsce w latach 1950–1952. Taktyka, strategia, metody*, oprac. A. Dudek, A. Paczkowski, Warszawa 2000 oraz *Rozpracowanie i likwidacja Rzeszowskiego Wydziału WiN w dokumentach UB (1945–1949)*, oprac. T. Balbus, Z. Nawrocki, Warszawa 2001. Z Archiwum IPN pochodzi również niedawno opublikowane zarządzenie 006/70 ministra spraw wewnętrznych dotyczące *Instrukcji o pracy operacyjnej Służby Bezpieczeństwa resortu spraw wewnętrznych* opublikowane przez Henryka Głębockiego jako „*Biblia*” *Służby Bezpieczeństwa: Instrukcja 006/70*, „Arcana” 2002, nr 46/47, s. 40–73.

<sup>4</sup> Według Henryka Dominiczaka nazwa „tajny współpracownik” była stosowana w SB od 1956 r. (H. Dominiczak, *op. cit.*, s. 144). Ze względów praktycznych jednak w niniejszym artykule to

„stan i ruch TW” z lat 1966–1974 oraz 1975–1979. Wykorzystano też liczne opracowania szkoleniowe przeznaczone dla pracowników SB zajmujących się pracą z „siecią”, czyli tajnymi współpracownikami<sup>5</sup>. Wprawdzie nie udało się dotąd dotrzeć do wielu dokumentów normatywnych, które przez kolejne dekady regulowały pracę agentury, jednak materiały szkoleniowe z różnych okresów, do jakich jest dostęp, są w dużej mierze oparte na tych instrukcjach.

Dane o charakterze statystycznym zostały zestawione w Wydziale I Biura „C” MSW<sup>6</sup>. Są to zarówno ogólne (roczne – z lat 1950–1984), jak i szczegółowe (kwartalne – z okresu 1966–1979) podsumowania dotyczące tajnych współpracowników. Porównania liczby tych osób pracujących dla poszczególnych pionów operacyjnych resortu spraw wewnętrznych były dokonywane od 1962 r. Wtedy ostatecznie ustalil się podział na – istotne dla niniejszych rozważań – trzy podstawowe piony operacyjne (II, III i IV), który z pewnymi zmianami przetrwał do 1990 r.<sup>7</sup> Dane z wcześniejszego okresu są trudno porównywalne z późniejszymi wykazami liczby tajnych współpracowników, ponieważ struktura organizacyjna aparatu Ministerstwa Bezpieczeństwa Publicznego (1944–1954), Komitetu ds. Bezpieczeństwa Publicznego (1954–1956) oraz Ministerstwa Spraw Wewnętrznych była dość często zmieniana.

Podkreślić należy, że podawane poniżej dane liczbowe nie obejmują tajnych współpracowników Departamentu I (wywiadu), Milicji Obywatelskiej, wywiadu i kontrwywiadu wojskowego, jak również pionów pomocniczych resortu, takich jak Biuro Paszportów, Biuro „B” (obserwacja operacyjna), Biuro „T” (technika operacyjna), Biuro „W” (perlustracja korespondencji) itd. Ze względu na niewystarczającą podstawę źródłową nie zostały także uwzględnione tak zwane kontakty obywatelskie i kontakty służbowe (*de facto* spełniające podobną funkcję jak tajni współpracownicy). Wśród tych ostatnich było wielu członków PZPR na kierowniczych stanowiskach, których SB formalnie nie mogła rejestrować jako tajnych współpracowników. Nie została także uwzględniona kategoria lokali kontaktowych, czyli mieszkań udostępnianych SB do pracy operacyjnej. Nie sposób również oszacować, jaka część formalnie wyrejestrowanych tajnych współpracowników była później okresowo wykorzystywana. **Na obecnym etapie ba-**

---

określenie będzie stosowane dla całego okresu PRL, gdyż w zakres tej nazwy wchodzi zarówno informatorzy, agenci, jak i rezydenci, których w statystykach Biura „C” od 1955 r. nie rozróżniano.

<sup>5</sup> Materiały szkoleniowe opracowywano w Departamencie Szkolenia MBP oraz Departamencie Szkolenia i Doskonalenia Zawodowego MSW.

<sup>6</sup> Biuro „C” do 1960 r. funkcjonowało pod nazwą Biuro Ewidencji Operacyjnej. Zajmowało się ewidencją osób będących w zainteresowaniu operacyjnym SB, przechowywaniem i opracowywaniem materiałów archiwalnych SB i UB, rejestracją osób podejrzanych, a także zapobieganiem niepożądanym wyjazdom zagranicznym. Zob. P. Piotrowski, *Struktury Służby Bezpieczeństwa MSW 1975–1990* w niniejszym numerze „Pamięci i Sprawiedliwości”; H. Dominiczak, *op. cit.*, s. 135.

<sup>7</sup> W 1962 r. do pionów operacyjnych resortu spraw wewnętrznych należały: wywiad (Departament I), kontrwywiad (Departament II), walka z przeciwnikami ustroju (Departament III), walka z Kościołem (Departament IV). W 1979 r. doszedł do tej struktury Departament IIIA (zajmował się ochroną gospodarki) utworzony z części dotychczasowego pionu III. W 1981 r. został powołany nowy pion V do ochrony komunikacji i łączności, który przejął także zadania zlikwidowanego w tym roku pionu IIIA. W 1984 r. został utworzony ostatni, VI pion operacyjny zajmujący się ochroną rolnictwa i leśnictwa. Por. H. Dominiczak, *op. cit.*, s. 134, 145, 248, 252, 255.

dań nie jest zatem możliwe określenie – nawet w przybliżeniu – całkowitych rozmiarów agentury, czyli ogólnej liczby osobowych źródeł informacji polskich służb specjalnych w latach 1944–1990. Omówione poniżej dane statystyczne pozwalają natomiast na określenie stanu tajnych współpracowników dla każdego z wymienionych pionów operacyjnych resortu spraw wewnętrznych (II, III, IV) w latach 1962–1984, a także ogólnej liczby czynnych w danym roku tajnych współpracowników tych pionów w latach 1949–1984<sup>8</sup>.

Od chwili powstania w 1944 r. organy bezpieczeństwa Polski Ludowej starały się stworzyć system możliwie pełnej kontroli społeczeństwa. Jedną z najważniejszych metod było rejestrowanie, a następnie inwigilowanie osób i środowisk politycznie „niepewnych”. Skrupulatnie tworzone kartoteki osób, które na różne sposoby (zbrojnie i politycznie) przeciwstawiały się nowemu ustrojowi, jak i wszystkich podejrzanych jedynie o nielojalność wobec niego.

W 1948 r. do „najbardziej aktywnych wrogów prowadzących wywrotową, antypaństwową i antyludową robotę” zaliczano w MBP byłych właścicieli fabryk, akcjonariuszy banków i obszarników, członków „profaszystowskich organizacji politycznych”, „b[łych] mikołajczykowców”, „różne męty spekulacyjne” oraz „bogaczy wiejskich”<sup>9</sup>. Funkcjonariusze UB interesowali się również członkami wojennego i powojennego podziemia niepodległościowego, oficjalnie działających partii politycznych (Polskie Stronnictwo Ludowe, Polska Partia Socjalistyczna, Stronnictwo Demokratyczne, Stronnictwo Ludowe), a także partii próbujących bezskutecznie podjąć legalną działalność (na przykład Stronnictwo Narodowe). Prewencyjnie odnotowywano w kartotekach repatriantów cywilnych i wojskowych zarówno z Zachodu, jak i ze Wschodu. Wśród zarejestrowanych jako potencjalni przeciwnicy znalazły się także osoby pracujące w administracji państwowej II Rzeczypospolitej. Oddzielną grupę, poddaną szczegółowej rejestracji, stanowiło duchowieństwo. Ewidencjonowano również osoby współpracujące z okupantem hitlerowskim lub podejrzane o taką współpracę. W instrukcji MBP z 1949 r. wymieniono 23 „podejrzane” środowiska<sup>10</sup>. Z czasem liczba kategorii wzrosła do 43, a w 1954 r. „rejestr elementu przestępczego i podejrzanego” zawierał około 6 mln nazwisk, to jest jedną trzecią dorosłych mieszkańców Polski<sup>11</sup>.

Przy inwigilacji i rozpracowywaniu „podejrzanych” środowisk posługiwano się agenturą<sup>12</sup>. Tak zwana sieć agencyjna<sup>13</sup>, nazywana później „siecią agenturalną”

<sup>8</sup> Brak jest pełnej informacji o agenturze pionów usługowych SB, takich jak Biuro Paszportów, Biuro „B”, „T” czy „W”. Potwierdzone jest posiadanie własnych tajnych współpracowników przez Biuro Paszportów (w latach 1975–1983), Biuro „B” (1959–1960, 1980, 1982, 1983, 1984) oraz Biura „T” i „W” (1959–1960).

<sup>9</sup> Archiwum Instytutu Pamięi Narodowej [dalej: AIPN], 0297/43, t. 64, *Metody werbunku w KW*, 1948, opracowanie MBP, s. 3.

<sup>10</sup> Por. H. Dominiczak, *op. cit.*, s. 49.

<sup>11</sup> A. Paczkowski, *Pół wieku dziejów Polski 1939–1989*, Warszawa 2000, s. 259.

<sup>12</sup> Mam tu na myśli wszystkie rodzaje tajnych współpracowników, tj. informatorów, rezydentów oraz agentów.

<sup>13</sup> Według jednej z definicji sieć agencyjną (agenturalną) nazywano „planowe i celowe rozmieszczenie agentów i informatorów w terenie” (AIPN, 0297/43, t. 67, *Kategorie i rodzaje agentury*, materiał szkoleniowy MBP, s. 1).

czy też po prostu „siecią”, odgrywała główną rolę w „walce z zakonspirowaną działalnością wroga”.

### Kategorie agentury

W statystykach MBP i Komitetu ds. Bezpieczeństwa Publicznego do 1955 r. wyróżniano trzy typy tajnych współpracowników – zależnie od rodzaju powierzanych im zadań. Wszyscy – niezależnie od kategorii – podpisywali zgodę na współpracę, mieli pseudonim oraz numer ewidencyjny.

Najniższą rangę miał informator. Zgodnie z definicją z 1950 r. był to człowiek zwerbowany „z interesującego organa b[e]ezpieczeństwa p[ublicznego] środowiska celem bliższego rozpoznania elementów potencjalnie wrogich (ludzi podejrzanych) i obserwacji zewnętrznych przejawów wrogiej działalności”<sup>14</sup>. Była to najbardziej rozpowszechniona forma współpracy z organami bezpieczeństwa.

Tajny współpracownik, który miał własną siatkę informatorów, nazywany był rezydentem. Wedle założeń MBP miał to być „człowiek politycznie pewny i zaufany, zwerbowany [sic!] celem ułatwienia organom b[e]ezpieczeństwa p[ublicznego] pracy z informatorami przez obsługiwanie powierzonej mu określonej ich ilości”<sup>15</sup>. Wśród wszystkich kategorii tajnych współpracowników cieszył się on największym zaufaniem organów bezpieczeństwa, gdyż pozyskiwano go jedynie na podstawie jego „pobudek patriotycznych”.

Agent zaś nie tylko przekazywał informacje ze swoich obserwacji, ale także uczestniczył w rozpracowaniu danego środowiska lub osoby. Był to „człowiek zwerbowany do współpracy spośród członków grupy (organizacji) uprawiającej kontrrewolucyjną działalność, względnie do tej grupy wprowadzony, celem jej opracowania”<sup>16</sup>.

Najliczniejsi wśród tajnych współpracowników byli informatorzy. Ze statystyk Biura „C” wynika, że w latach 1951–1954 drugą pod względem liczebności grupą byli rezydenci, ostatnią zaś agenci (na przykład w 1951 r. było 3186 rezydentów i 1340 agentów). W 1955 r. ta relacja uległa zmianie: agentów (908) było nieco więcej niż rezydentów (856). Miało to zapewne związek z gwałtownym spadkiem ogólnej liczby tajnych współpracowników (por. wykres nr 1). W instrukcji MSW 006/70 z 1970 r. nie rozróżniano już żadnych typów tajnych współpracowników, definiowano ich tylko jako „osoby celowo pozyskane do współpracy ze służbą bezpieczeństwa i wykonujące zadania w zakresie zapobiegania, rozpoznawania i wykrywania wrogiej działalności”<sup>17</sup>.

Tajni współpracownicy stanowili dla SB grupę najbardziej wartościowych źródeł informacji. Wymiar formalny ich współpracy z organami bezpieczeństwa od-

<sup>14</sup> AIPN, 0297/43, t. 66, *Kategorie agentury*, [1950], materiał szkoleniowy, s. 9.

<sup>15</sup> *Ibidem*, s. 11. Por. załącznik do rozkazu nr 025 ministra bezpieczeństwa publicznego z 15 VIII 1953 r. [faktycznie 15 VI 1953 r.] w: A. Kochański, *Polska 1944–1991. Informator historyczny*, t. 1, Warszawa 1996, s. 504.

<sup>16</sup> AIPN, 0297/43, t. 66, *Kategorie agentury*, [1950], materiał szkoleniowy, s. 12. Według późniejszej nieco definicji agentem był tajny współpracownik organów bezpieczeństwa, który dzięki swym możliwościom i zdolnościom wykrywa i aktywnie rozpracowuje wszelką wrogą działalność (organizacje, grupy, jednostki) – A. Kochański, *op. cit.*, s. 504.

<sup>17</sup> „Biblia” *Służby Bezpieczeństwa...*, s. 57.

różniał ich od pozostałych osobowych źródeł informacji (OZI), czyli kontaktu operacyjnego (obywatelskiego), kontaktu służbowego oraz konsultanta. Kontakty operacyjne (obywatelskie) wykorzystywano przy zbieraniu wstępnych informacji interesujących SB. Ich dostarczanie miało charakter dobrowolny i nie było wynagradzane. Bez formalnej deklaracji o współpracy korzystano też z kontaktów służbowych w zakładach pracy i instytucjach – osoby zajmujące stanowiska kierownicze miały obowiązek udzielać funkcjonariuszom informacji o nastrojach wśród załóg i ewentualnych „ogniskach zapalnych”<sup>18</sup>. Odrębną grupę tworzyli konsultanci, którzy opracowywali problemy wymagające specjalistycznej wiedzy<sup>19</sup>.

Poza tym istniały techniczne środki inwigilacji oraz zdobywania informacji: podsłuchy – na przykład podsłuch pokojowy (PP) czy telefoniczny (PT), kontrola korespondencji oraz utajnione fotografowanie i filmowanie<sup>20</sup>. Nigdy jednak w ocenie kierownictwa MBP czy MSW techniczne środki pozyskiwania informacji nie były tak ważne, jak źródła osobowe, a w szczególności tajni współpracownicy.

## Werbunek

Kandydaci na tajnych współpracowników musieli spełniać określone warunki. W broszurach szkoleniowych MBP podkreślano, że powinni przede wszystkim mieć dobry kontakt z rozpracowywanym środowiskiem oraz cieszyć się jego zaufaniem. Musieli oczywiście dawać gwarancje zachowania tajemnicy, a także wykazywać się zaradnością pozwalającą wykonywać powierzane im zadania. Wśród zalet agenta wymieniano też spostrzegawczość, spryt, powagę oraz opanowanie<sup>21</sup>. Do najważniejszych cech kandydata na informatora zaliczano zdolność do rejestrowania tych faktów, na których pracownikowi operacyjnemu zależało najbardziej. W związku z tym zakładano, że informator winien dobrze znać rozpracowywane środowisko. Podobnie jak od agenta, od informatora wymagano dyskrecji, spostrzegawczości i opanowania<sup>22</sup>. Z kolei najlepszy kandydat na rezydenta to „pewny politycznie”, „szczerzy demokrata (w zasadzie członek PZPR)” oraz człowiek nienaganny moralnie (nie mógł na przykład być alkoholiczkiem). Powinien cieszyć się autorytetem w swoim środowisku, być znany z uczynności oraz solidności. Wymagano również, aby potrafił organizować spotkania z informatorami w sposób gwarantujący dyskrecję<sup>23</sup>.

Do cech dyskwalifikujących kandydatów na tajnych współpracowników należały: nazbyt zażyłe kontakty z osobami, które miałby rozpracować (czyli figurantami), „nieprzejednana wrogość ideowa”, a także „fanatyzm religijny”. Obawiano się na przykład, że ktoś podczas spowiedzi wyzna, iż współpracuje z aparatem bezpieczeństwa<sup>24</sup>. Natomiast jako czynniki ułatwiające werbunek wymieniano także słabości, jak chciwość, tchórzostwo czy chwiejna postawa polityczna.

<sup>18</sup> *Ibidem*, s. 65.

<sup>19</sup> *Ibidem*.

<sup>20</sup> AIPN, 0297/43, t. 58, *Istota i kategorie sieci agenturalnej organów BP*, [1955], materiał szkoleniowy, s. 1.

<sup>21</sup> *Ibidem*, t. 64, *Metody werbunku agentury w KW*, 1948, opracowanie MBP, s. 13.

<sup>22</sup> *Ibidem*.

<sup>23</sup> *Ibidem*, t. 66, *Kategorie agentury*, [1950], materiał szkoleniowy, s. 11.

<sup>24</sup> *Ibidem*, t. 64, *Metody werbunku agentury w KW*, 1948, opracowanie MBP, s. 15.

Zdecydowaną większość tajnych współpracowników werbowali pionierzy operacyjne. Następowo to po odpowiednim przygotowaniu do werbunku<sup>25</sup>. Materiały szkoleniowe podkreślały aspekt celowości pozyskiwania danego współpracownika<sup>26</sup>. Chodziło nie tylko o zapewnienie maksymalnej efektywności działań aparatu bezpieczeństwa, ale także ukrócenie przypadków werbunku przy byle okazji – dla samej statystyki. Z tego między innymi względu już w 1948 r. przeprowadzona została pierwsza znacząca weryfikacja agentury<sup>27</sup>. Po określeniu celu werbunku oraz znalezieniu kandydata na tajnego współpracownika planowano i przeprowadzano proces pozyskania. Werbowano na trzy podstawowe sposoby. Pierwszym z nich było wykorzystanie materiałów kompromitujących, zwanych kompromatami<sup>28</sup>. W opracowaniach szkoleniowych jednak przestrzegano, że tajny współpracownik może pozorować pracę, do której został przymuszony przez funkcjonariusza dysponującego materiałami kompromitującymi, i nakazywano stosować tę metodę możliwie rzadko.

Z punktu widzenia SB najlepiej oczywiście było wtedy, gdy materiały obciążające kandydata istniały rzeczywiście. Gdy ich brakowało, starano się je spreprować, niekiedy za pomocą tak zwanych kombinacji operacyjnych<sup>29</sup>. Nieodłącznym elementem tej strategii było śledztwo, w którym stawiano kandydatowi wymaginowane bądź rzeczywiste zarzuty popełnienia przestępstwa oraz wywierano presję, aby przyznał się do winy – co było koniecznym warunkiem werbunku. Gdy kandydat był bliski przyznania się lub gdy to uczynił, przedstawiano mu alternatywę wobec czekającej go kary – współpracę z SB. W trakcie rozmowy wstępnej należało stwierdzić jego przydatność do pracy agenturalnej. Nie nadawała się do niej na przykład osoba, która nie potrafiła o nikim powiedzieć nic złego.

Drugim sposobem werbowania było oferowanie wynagrodzenia. Zdaniem Henryka Dominiczaka po 1956 r. właśnie tę metodę stosowano najczęściej<sup>30</sup>. Poza pieniędzmi formą zapłaty za współpracę mogło być ułatwienie awansu albo przyznanie paszportu. Z tych właśnie powodów funkcjonariusze SB szczególnie interesowali się pracownikami wydziałów kadr w zakładach pracy i instytucjach.

Trzeci podstawowy sposób pozyskiwania osób do współpracy to odwoływanie się do ich pobudek ideowych. Na przełomie lat czterdziestych i pięćdziesiątych funkcjonariuszom UB zalecano apelowanie do „poczucia klasowego obywatela”

<sup>25</sup> *Ibidem*, s. 8.

<sup>26</sup> *Ibidem*, 0362, A. Radomski, H. Piński, *Praca z tajnymi współpracownikami*, 1971, MSW, s. 16.

<sup>27</sup> H. Dominiczak, *op. cit.*, s. 36.

<sup>28</sup> „Mianem *materiały kompromitujące* określamy takie fakty, których ujawnienie grozi – winnemu ich popełnienia – bądź sankcjami etyczno-moralnymi, bądź sankcjami kodeksu karnego, bądź też sankcjami etyczno-moralnymi określonego środowiska” (AIPN, 0297/43, t. 65, *Metody werbunku agentury w KW*, 1950, opracowanie MBP s. 6).

<sup>29</sup> „Kombinacją operacyjną nazywa się całokształt przedsięwzięć agenturalno-operacyjnych, podporządkowanych jednolitej koncepcji i umożliwiających organom bezpieczeństwa publicznego rozwiązywanie skomplikowanych zadań agenturalnego rozpracowania w naturalnych lub celowo stworzonych warunkach” (*ibidem*, t. 71, *Kombinacja operacyjna (pomoc dla wykładowców)*, 1955, materiał szkoleniowy, s. 2). Por. P. Łapiński, S. Poleszak, *Posłańcy śmierci. Kombinacje operacyjne aparatu bezpieczeństwa na Białostocczyźnie 1949–1950*, niniejszy numer „Pamięci i Sprawiedliwości”.

<sup>30</sup> H. Dominiczak, *op. cit.*, s. 144.

tela”. Przy werbowaniu nauczycieli należało odwoływać się do ich „poczucia miłości do młodzieży”, a także wskazywać na „zbrodniczą działalność” podziemia niepodległościowego, które angażując uczniów, naraża ich na sankcje karne<sup>31</sup>. W późniejszym okresie bardzo często posługiwano się argumentem, że współpraca ma na celu zdemaskowanie działań o charakterze szpiegowskim, terrorystycznym lub kryminalnym.

## Rozmiary sieci agenturalnej

W latach 1950–1984 rozmiary sieci tajnych współpracowników ulegały zmianom o różnej dynamice, odzwierciedlając w pewnym stopniu kolejne etapy historii PRL. Zasadnicza część sieci została zbudowana w latach 1944–1949, kiedy zwerbowano łącznie ponad 50 tys. osób. Niestety nie udało się dotąd odnaleźć szczegółowych danych dotyczących rozmiarów agentury w kolejnych latach tego okresu<sup>32</sup>. Od 1950 do 1953 r. ogólna liczba tajnych współpracowników rosła w tempie kilkunastu procent rocznie, osiągając w szczytowym momencie poziom 85 333. W 1954 r., gdy rozpoczęła się odwilż, tendencja wzrostowa załamała się, a przy tym zaczęła gwałtownie rosnać liczba tajnych współpracowników wyeliminowanych z sieci. W 1955 r. ubyło 39 621, pozyskano zaś jedynie 4491 tajnych współpracowników (por. tabela nr 8)<sup>33</sup>. Wpływ na to miały też zmiany organizacyjne związane z likwidacją MBP. Kolejne załamanie werbunku tajnych współpracowników nastąpiło po wydarzeniach czerwca i października 1956 r., kiedy na jednego pozyskanego (było ich 992) przypadło ponad dziesięciu skreślonych z ewidencji (10 302). W 1960 r. przeprowadzono przypuszczalnie jeszcze jedną weryfikację sieci agenturalnej, gdyż liczba wyeliminowanych tajnych współpracowników (4513) znacznie przewyższyła liczbę pozyskanych (1925). Liczba tajnych współpracowników spadła wówczas do najniższego poziomu w całym okresie PRL i wynosiła 8720.

W pierwszej połowie lat sześćdziesiątych liczba tajnych współpracowników utrzymywała się na stabilnym poziomie, oscylując wokół 10 tys. Niewielkie załamanie wystąpiło w latach 1964–1965, ale jego skala nie przekraczała 3 proc. Był to okres wyraźnie mniejszej aktywności operacyjnej SB. Sytuacja zmieniała się poczynając od 1966 r., co miało związek najpierw z konfrontacją między państwem a Kościołem w okresie obchodów milenijnych, a następnie protestami studenckimi z marca 1968 r. i rewoltą robotniczą na Wybrzeżu w 1970 r. W dziesięcioleciu 1964–1974 liczba tajnych współpracowników uległa podwojeniu. Wzrost zatrzymał się na krótko w 1975 r. w konsekwencji przeprowadzonej wówczas aktualizacji sieci agenturalnej, wywołanej zmianami podziału administracyjnego kraju i zlikwidowaniem powiatowych struktur

<sup>31</sup> AIPN, 0297/43, t. 64, *Metody werbunku w KW*, 1948, opracowanie MBP, s. 34.

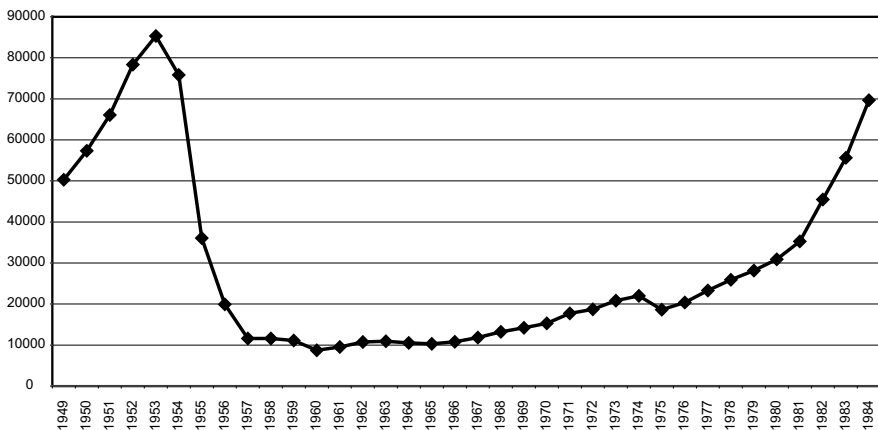
<sup>32</sup> Z dokumentów opublikowanych przez Andrzeja Paczkowskiego wynika, że w 1948 r. agentura UB liczyła 53 173 współpracowników, w tym 5072 agentów i 48 101 informatorów (*Aparat bezpieczeństwa w latach 1944–1956. Taktyka, strategia, metody*, cz. 2: *Lata 1948–1949*, oprac. A. Paczkowski, Warszawa 1996, s. 97–99).

<sup>33</sup> Liczba podana na podstawie ogólnych danych zawartych w tabelach zbiorczych dotyczących stanu liczebnego tajnych współpracowników w latach 1950–1974 (AIPN, 0394/1, t. 3). Dane z lat 1950–1978 uwzględniają wszystkie pionys MBP, KdsBP i MSW razem, natomiast z lat późniejszych brane są pod uwagę tylko pionys operacyjne.

SB. Sieć skurczyła się wówczas z 21 998 do 18 603 współpracowników, czyli o ponad 15 proc.<sup>34</sup>

Równocześnie z powstaniem zorganizowanej opozycji, od 1976 r. liczba tajnych współpracowników zaczęła się systematycznie zwiększać. Od 1981 r. wzrost ten był lawinowy i sięgał blisko 30 proc. rocznie. Jego dynamika była porównywalna z tą z pierwszej połowy lat pięćdziesiątych. Znamienne, że najszybszy wzrost liczby tajnych współpracowników nastąpił po zniesieniu stanu wojennego. W rekordowym 1984 r. liczba pozyskanych (18 756) była trzykrotnie większa niż wyeliminowanych (5442). Gwałtowny przypływ agentury nie wynikał wyłącznie z zagrożenia, jakim dla władz komunistycznych były struktury i środowiska opozycyjne, ale z polityki ministra spraw wewnętrznych gen. Czesława Kiszczaka, który forsował rozwój sieci agenturalnej jako podstawowej metody kontroli społeczeństwa.

Wykres nr 1. Tajni współpracownicy resortu spraw wewnętrznych w latach 1949–1984



Źródło: AIPN, 0394/1, t. 3, *Stan tajnych współpracowników w latach 1950–1974 – wg województw (wszystkie pionory razem)* oraz *Tajni współpracownicy w latach 1975–1978 (wg województw – wszystkie pionory razem)*; H. Dominiczak, *Organy bezpieczeństwa PRL 1944–1990. Rozwój i działalność w świetle dokumentów MSW*, Warszawa 1997, s. 41 (dane z 1948 r.); AIPN, 0394/1, t. 2 (dane z 1949 r.); informacje o liczbie tajnych współpracowników w latach 1979–1984 pochodzą ze sprawozdań rocznych poszczególnych pionów operacyjnych zestawionych przez Biuro „C” MSW: AIPN, 0394/11; 0394/13; 0394/14; 0394/15.

Nie udało się niestety ustalić, jak kształtowała się liczba tajnych współpracowników w latach 1985–1989. Można jednak przypuszczać, że jeśli tendencja wzrostowa z początku lat osiemdziesiątych została utrzymana, to ogólna ich liczba mogła osiągnąć poziom z 1953 r., a nawet go przekroczyć. W związku z zastrzeżeniami uczynionymi na wstępie należy też podkreślić, że faktycznie ogólna liczba tajnych współpracowników oraz innych osobowych źródeł informacji była znacznie większa niż liczba tajnych współpracowników pionów operacyjnych aparatu bezpieczeństwa, którą należy traktować jako dolną granicę liczby osób pozyskanych przez SB do współpracy.

<sup>34</sup> *Ibidem*; H. Dominiczak, *op. cit.*, s. 247.



Proporcje pomiędzy różnymi typami werbunku w latach siedemdziesiątych niewiele się zmieniły. Dzięki szczegółowym informacjom zawartym w opracowaniu rocznym z 1976 r. możemy się dowiedzieć, że najwięcej osób pozyskano wówczas, apelując do ich „obywatelskiego poczucia odpowiedzialności za bezpieczeństwo i porządek publiczny”. Osoby takie stanowiły 96 proc. pozyskanych (4383 na 4559 pozyskanych)<sup>35</sup>. Materiały obciążające wykorzystano w 176 przypadkach werbunku, co stanowiło 3,8 proc. W 1981 r. „współodpowiedzialność obywatelska w ochronie bezpieczeństwa i porządku publicznego” miała stanowić podstawę 87 proc. pozyskań, a w 1982 r. – 83,5 proc. Za pomocą materiałów obciążających zwerbowano w 1981 r. 2,3 proc., a w 1982 r. 6,9 proc. tajnych współpracowników. Korzyści osobiste w obu latach stanowiły motyw 6,5 proc. pozyskań<sup>36</sup>. Danych tych nie można obecnie zweryfikować, a biorąc pod uwagę presję wywieraną na funkcjonariuszy SB, by werbowali na podstawie „pobudek patriotycznych”, precyzję tych wyliczeń należy traktować z dużą ostrożnością.

Według danych z 1976 r. najczęściej odnotowywanym celem werbunku tajnych współpracowników w pionie II resortu spraw wewnętrznych (kontrwywiad) była ochrona obiektów wojskowych i specjalnych – 367 przypadków (38 proc.), kolejnym było rozpracowanie wywiadu RFN oraz niemieckiego „rewizjonizmu” – 359 (37 proc.), a także „zabezpieczenie przed wrogą działalnością w międzynarodowym ruchu osobowym” – 239 przypadków (24,7 proc.). W zajmującym się zwalczaniem różnych form działalności opozycyjnej i przejawów oporu społecznego pionie III werbowano głównie w celu „rozpracowywania zagrożeń oraz nieprawidłowości w funkcjonowaniu bazy i nadbudowy” – pozyskano z takim uzasadnieniem 1330 tajnych współpracowników (64,8 proc.). Następnym celem w hierarchii było „rozpracowanie dywersyjnej działalności osób, grup i ośrodków”, do czego zaangażowano 551 nowych tajnych współpracowników (prawie 27 proc.). Do rozpracowania „działalności sabotażowej i politycznej” zwerbowano 169 osób (8,2 proc.). W pionie IV resortu spraw wewnętrznych w znakomitej większości werbunek prowadzono w celu niwelowania „wrogiej działalności wśród kleru świeckiego” w parafiach – pozyskano 284 osoby (73,3 proc.). Poza tym 44 osoby (11,8 proc.) zwerbowano dla rozpracowania „kleru zakonnego”. Tyle samo osób pozyskano w związku z rozpracowywaniem osób świeckich „kontaktujących się z klerem”.

Do głównych przyczyn eliminacji z sieci agenturalnej należały: niechęć i odmowa współpracy, zmiana miejsca zatrudnienia lub zamieszkania, dekonspiracja, dezinformacja, wyjazd za granicę, a także choroba oraz podeszły wiek<sup>37</sup>. Ze szczegółowych danych zawartych w sprawozdaniu za 1976 r. można się także dowiedzieć, że w tym roku najczęstszym powodem przerywania współpracy z tajnym współpracownikiem był „brak możliwości operacyjnych”. Dotyczyło to 1061 tajnych

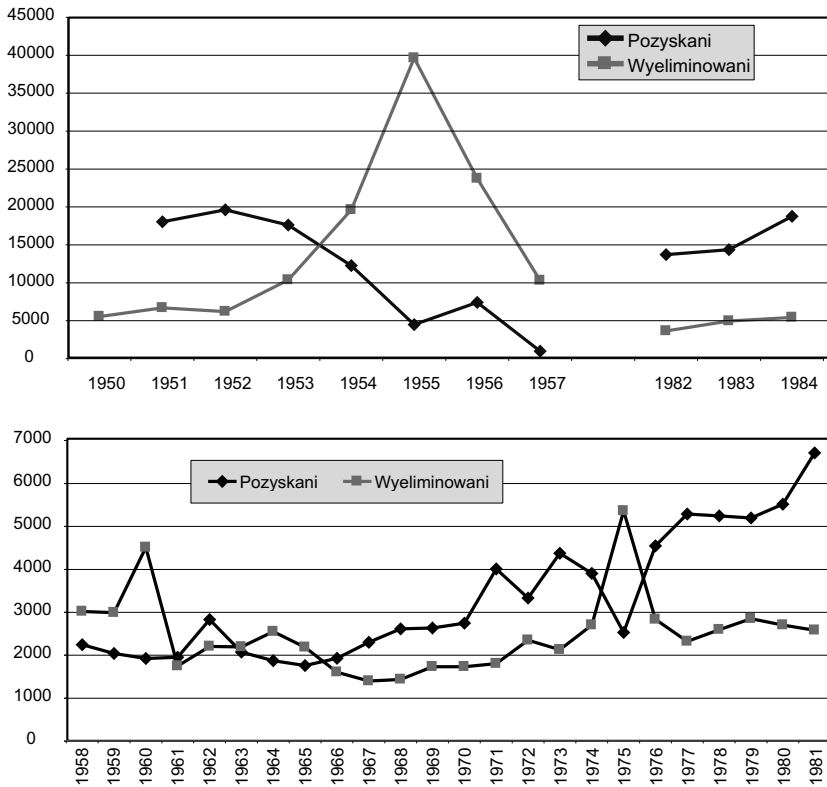
<sup>35</sup> AIPN, 0356/9, t. 1, *Sprawozdanie za 1976 r.* [dotyczące tajnych współpracowników], opracowane przez Wydział I Biura „C”. Warto zwrócić uwagę, że ogólna liczba zwerbowanych podana w tym sprawozdaniu różni się od wartości podanej w tablicy zbiorczej dotyczącej lat 1975–1978, gdzie określono ją na 4549.

<sup>36</sup> *Ibidem*, 0394/13, t. 1, *Informacja dot[ycząca] niektórych danych statystycznych z pracy Służby Bezpieczeństwa w 1982 roku.*

<sup>37</sup> *Ibidem*, 0394/1, t. 5, *Powody eliminacji tajnych współpracowników* [tabele].

współpracowników i stanowiło 37,4 proc. wszystkich rezygnacji ze współpracy. Drugim co do znaczenia powodem rezygnacji była „niechęć do współpracy”, która wystąpiła w 264 przypadkach – 9,3 proc. ogólnej liczby wyeliminowanych. Na trzecim miejscu znalazły się „choroby podeszłego wieku” – z tego powodu w 1976 r. działalność przerwało 247 tajnych współpracowników (8,7 proc.). Odmówiło dalszej współpracy 214 osób (7,5 proc.), ze 186 następnych (6,5 proc.) zrezygnowano z uwagi na zmianę miejsca zatrudnienia. Wstąpienie do PZPR było powodem eliminacji w 178 przypadkach (6,2 proc.)<sup>38</sup>, a wyjazd za granicę w 147 (5,1 proc.). Śladową część przyczyn eliminacji tajnych współpracowników stanowiły: dekonspiracja – 47 osób (1,6 proc.), aresztowanie – 10 osób (0,35 proc.) oraz dezinformowanie i dwulicowość – 7 osób (0,24 proc.)<sup>39</sup>.

Wykres nr 2. Tajni współpracownicy pionów operacyjnych resortu spraw wewnętrznych pozyskani i wyeliminowani w latach 1950–1984



Źródło: AIPN, 0394/1, t. 3; 0394/11; 0394/13; 0394/14; 0394/15.

<sup>38</sup> Nie znaczy to, że zrezygnowano z ich usług. Członkowie PZPR pracowali dla służb specjalnych jako tzw. kontakty obywatelskie lub służbowe. W praktyce była to zatem zmiana kategorii współpracy, a nie jej przerwanie.

<sup>39</sup> AIPN, 0356/9, t. 1, *Sprawozdanie za 1976 r.* [dotyczące tajnych współpracowników], opracowane przez Wydział I Biura „C”.

Analiza liczebności tajnych współpracowników poszczególnych pionów operacyjnych resortu prowadzi do kilku podstawowych wniosków. W latach 1962–1970 pion III pod względem liczby tajnych współpracowników ustępował miejsca pionowi II. Od 1970 r. coraz wyraźniejsza była odwrotna tendencja (zob. wykres nr 2), co można tłumaczyć najpierw sytuacją społeczną w zakładach pracy w okresie rewolty grudniowej i następnych miesiącach, następnie przyspieszonym rozwojem ekonomicznym (pion III zajmował się też gospodarką), a od połowy lat siedemdziesiątych rosnącą aktywnością środowisk opozycyjnych. Gwałtowny spadek liczby tajnych współpracowników pionu III w 1979 r. był związany z wyodrębnieniem z jego struktur Departamentu IIIA oraz podległych mu wydziałów w komendach wojewódzkich MO. Do pionu IIIA, który w 1981 r. otrzymał numer V, przekazano sprawy związane z „ochroną” gospodarki. Po zmianach organizacyjnych funkcjonariusze pionu III w ciągu zaledwie kilku lat (1981–1984) zwiększyli trzykrotnie liczbę swoich tajnych współpracowników.

W utworzonym w 1962 r. pionie IV resortu, zajmującym się głównie inwigilacją Kościoła katolickiego i innych związków wyznaniowych, liczba tajnych współpracowników systematycznie rosła (wyjątek stanowiły lata 1965 i 1975). W tej sprawie nie zmieniła niczego poprawa formalnych stosunków między państwem a kierownictwem Episkopatu Polski po dojściu do władzy Edwarda Gierka. W chwili powstania pionu IV resortu spraw wewnętrznych posiadał 2594 tajnych współpracowników. Dziesięć lat później było ich 4071, a w 1984 r. już 18 263<sup>40</sup>. Ze szczegółowych danych z 1976 r. wynika, że na ogólną liczbę 25 174 księży, biskupów oraz alumnów świeckich i zakonnych dla SB pracowało 2309 duchownych<sup>41</sup>. Oznacza to, że 9,17 proc. księży było zarejestrowanych w kartotekach SB jako tajni współpracownicy<sup>42</sup>.

W latach osiemdziesiątych agentura we wszystkich pionach operacyjnych MSW gwałtownie się rozwijała. Liczba tajnych współpracowników tych pionów wzrosła z 35 265 pod koniec 1981 r. do 69 661 w końcu 1984 r. Poprzednio aby podwoić liczbę tajnych współpracowników, potrzebowano całej dekadę (1971–1981). Tendencje zmiany liczebności tajnych współpracowników w latach 1962–1984 w podziale na poszczególne pionu operacyjne resortu spraw wewnętrznych ilustruje wykres nr 2, zaś szczegółowe dane zawierają tabele nr 2 i 9<sup>43</sup>.

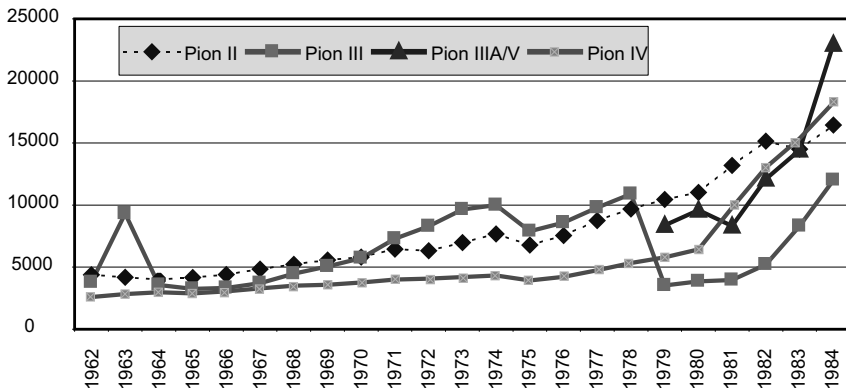
<sup>40</sup> Zob. źródła dla wykresów nr 2–3. Trzeba wspomnieć, że w końcu 1984 r. z Departamentu IV wydzielono wydziały VII–IX zajmujące się sprawami związanymi z rolnictwem. Weszły one w skład nowego, VI Departamentu. W 1984 r. ponad połowa agentury wydziałów I–VIII pionu IV (9949 osób) należała do Wydziału VII i VIII.

<sup>41</sup> Ciekawe, że w tej statystyce nie uwzględniono żeńskich zgromadzeń zakonnych. Najprawdopodobniej jeśli w ogóle funkcjonowała tam agentura, to była raczej nieliczna, opuszczenie takie można więc uznać za zasadne.

<sup>42</sup> AIPN, 0356/9, t. 1, *Sprawozdanie za 1976 r.* [dotyczące tajnych współpracowników], opracowane przez Wydział I Biura „C”.

<sup>43</sup> Nie można oczywiście wykluczyć niewielkich przekłamań w źródłach tabelarycznych. Z pewnością jednak ogólne liczby (ich skala) oraz tendencje zmian sieci agenturalnej pionów operacyjnych resortu są oddane w sposób rzetelny. Sprawdzianem są daty przełomowe, takie jak 1953 r. (początek „odwilży” po śmierci Stalina) czy 1975 (weryfikacja tajnych współpracowników w okresie zmian terytorialnych).

Wykres nr 3. Tajni współpracownicy poszczególnych pionów operacyjnych resortu spraw wewnętrznych w latach 1962–1984



Źródło: AIPN, 0394/1, t. 3, *Stan tajnych współpracowników w latach 1950–1974 – wg województw (wszystkie pionory razem)* oraz *Tajni współpracownicy w latach 1975–1978 (wg województw – wszystkie pionory razem)*. Informacje o liczbie tajnych współpracowników w latach 1979–1984 wynikają z analizy raportów poszczególnych pionów operacyjnych resortu: AIPN, 0394/11; 0394/13; 0394/14; 0394/15.

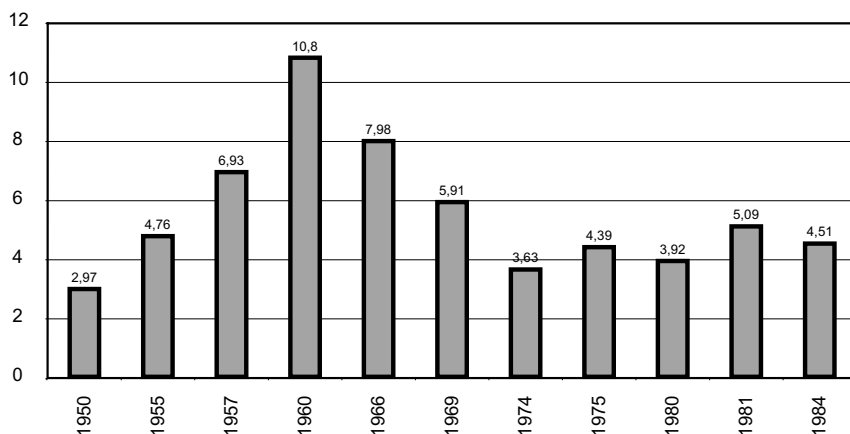
Analizując zmiany w sieci agenturalnej, warto też wspomnieć o danych dotyczących liczebności tajnych współpracowników pracujących bezpośrednio dla funkcjonariuszy poszczególnych departamentów MSW w stosunku do całkowitej liczby agentury danego pionu. W latach pięćdziesiątych odsetek ten wykazywał wyraźną tendencję rosnącą. Tempo werbunku tajnych współpracowników przez funkcjonariuszy centrali było wyższe od przeciętnej w terenie, a kiedy począwszy od 1954 r. sieć zaczęła się kurczyć, to proces ten był szybszy w jednostkach terenowych niż w Komitecie ds. Bezpieczeństwa Publicznego, a później w MSW. W rezultacie w 1960 r. ponad 10 proc. ogólnej liczby tajnych współpracowników było prowadzonych przez funkcjonariuszy departamentów centrali. W latach sześćdziesiątych oraz na początku siedemdziesiątych tendencja ta została odwrócona. Dopiero w połowie lat siedemdziesiątych relacje te ustabilizowały się na poziomie 4–5 proc. (por. wykres nr 4).

### Stopień nasycenia agenturą poszczególnych regionów Polski

Dane dotyczące tajnych współpracowników w każdym z województw zestawione z liczbą mieszkańców tych województw w poszczególnych latach pozwalają na określenie stopnia nasycenia agenturą różnych regionów Polski<sup>44</sup>. W poniższych obliczeniach nie zostało uwzględnione województwo warszawskie wraz

<sup>44</sup> W wykorzystanej do obliczeń ogólnej liczbie mieszkańców województw ujęte są także dzieci oraz młodzież do lat 18. Ich wyodrębnienie wymagałoby wielu żmudnych i długotrwałych obliczeń, które prawdopodobnie nie zmieniłyby w istotny sposób kolejności województw najmniej i najbardziej nasyconych agenturą. W porównaniach korzystałem z danych zawartych w rocznikach statystycznych z wybranych lat.

Wykres nr 4. Odsetek tajnych współpracowników pracujących dla departamentów MBP, KdsBP, MSW w wybranych latach



Źródło: AIPN, 0394/1, t. 3; 0394/11; 0394/13; 0394/14; 0394/15.

z Warszawy, gdzie funkcjonowała zapewne większość tajnych współpracowników prowadzonych bezpośrednio przez funkcjonariuszy departamentów MSW. Dodanie liczby tajnych współpracowników pracujących dla aparatu bezpieczeństwa z Warszawy i województwa warszawskiego oraz departamentów centrali mogłoby zniekształcić obraz sytuacji w tym regionie. Należy też pamiętać, że ponadprzeciętna liczba tajnych współpracowników w danym województwie nie zawsze przekładała się na jakość ich pracy. Z materiałów szkoleniowych MBP wynika, że olsztyński UB przodujący w liczbie pozyskanych tajnych współpracowników był równocześnie nisko oceniany za ich jakość<sup>45</sup>.

W 1950 r. do regionów proporcjonalnie najbardziej nasyconych tajnymi współpracownikami należały ziemie zachodnie i północne (województwo szczecińskie, olsztyńskie), a także województwo białostockie. Województwo szczecińskie utrzymało czołową pozycję aż do połowy lat siedemdziesiątych (por. tabela nr 5), a w połowie lat sześćdziesiątych dołączyło do niego także koszalińskie. Na ziemiach zachodnich, gdzie mieszkała znaczna liczba ludności napływowej (w tym Ukraińcy oraz Łemkowie), społeczeństwo było w dużym stopniu zatamizowane. Ułatwiała to werbowanie tajnych współpracowników. Z kolei w Polsce północno-wschodniej na przełomie lat czterdziestych i pięćdziesiątych działało silne podziemie niepodległościowe, co motywowało funkcjonariuszy UB do szczególnie intensywnego werbunku tajnych współpracowników. Znamienne, że presja, by utrzymać silną agenturę na tym obszarze utrzymała się także po 1956 r.

Z początkiem lat siedemdziesiątych do czołówki województw o najwyższym wskaźniku tajnych współpracowników w stosunku do liczby mieszkańców dołączyło województwo gdańskie. Był to zapewne efekt mobilizacji aparatu

<sup>45</sup> AIPN, 0297/43, t. 62, *Jak należy budować sieć agentury i sieć informatorów*, [1948], opracowanie.

bezpieczeństwa po rewolcie grudniowej 1970 r. W województwie gdańskim liczebność agentury w 1970 r. wzrosła o 16,7 proc., a w 1971 r. o 24 proc., przy średniej dla całego kraju 8,6 oraz 17 proc. Co ciekawe jednak, w tym samym czasie w województwie szczecińskim, gdzie także w grudniu 1970 r. doszło do protestów, zanotowano odpowiednio -2,2 proc. (spadek!) oraz 11 proc. W 1972 r. liczba tajnych współpracowników wzrosła o 1,4 proc. w województwie gdańskim oraz 1 proc. w województwie szczecińskim<sup>46</sup>.

W drugiej połowie lat siedemdziesiątych w czołówce, a od 1981 r. na pierwszym miejscu wśród województw o najwyższym współczynniku tajnych współpracowników znalazło się województwo chełmskie. Trudno wyjaśnić to zwiększoną działalnością opozycyjną czy też wywiadowczą – w województwie bowiem niewiele się działo<sup>47</sup>. Być może relatywne zwiększenie się liczebności agentury było tam efektem nadgorliwości funkcjonariuszy SB walczących o tak zwane obłożenie tajnymi współpracownikami<sup>48</sup>. W województwie chełmskim według danych z końca 1982 r. wskaźnik „obłożenia” pracownika operacyjnego tajnymi współpracownikami należał do najwyższych w kraju i wynosił 7,8 – przy średniej krajowej 4,81. W tymże roku „obłożenie” sprawami operacyjnymi wynosiło tam 4,67 – przy średniej krajowej 2,4<sup>49</sup>. Zastanawiające jest jednak, że w 1981 r. do grona województw najsilniej nasyconych agenturą dołączyły jeszcze przemyskie, białkopodlaskie i zamojskie. Być może miało to związek z mniejszą liczbą mieszkańców, ale nie można też wykluczyć zwiększonej aktywności funkcjonariuszy SB, starających się powstrzymać przenikanie wpływów „Solidarności” z województw przygranicznych na obszar ZSRR. Nie zaskakuje natomiast dołączenie do ścisłej czołówki województwa wrocławskiego, stanowiącego w 1981 r. jeden z najsilniejszych bastionów „Solidarności”, a następnie działalności konspiracyjnej.

Relatywnie niewielkie nasycenie agenturą województw łódzkiego, katowickiego i krakowskiego należy rozpatrywać w kontekście bardzo dużej liczby mieszkańców tych regionów. Na podkreślenie zasługuje natomiast przypadek województw nowosądeckiego i tarnowskiego, w których proporcjonalnie nieduża liczba tajnych współpracowników szła w parze z ponadprzeciętną religijnością mieszkańców. Był to z pewnością region niewdzięczny dla „pracy operacyjnej”. Znacznie trudniejsze wydaje się określenie przyczyn obecności w tej grupie w latach 1975–1984 województwa siedleckiego, choć może sprawa sprowadza się po prostu do niskiej skuteczności tutejszych funkcjonariuszy SB (zob. tabela nr 5).

„Obłożenie” tajnymi współpracownikami oraz sprawami operacyjnymi było jednym z podstawowych kryteriów oceny pracy oficerów operacyjnych SB. Średnie „obłożenie” tajnymi współpracownikami w Polsce w wydziałach operacyjnych resortu (bez Warszawy) rosło i wynosiło w 1982 r. 5,13, w 1983 r. 6,85,

<sup>46</sup> Obliczenia na podstawie: AIPN, 0394/1, t. 3.

<sup>47</sup> Por. *Stan wojenny w Polsce*, Warszawa 1999, s. 39, 319, 313.

<sup>48</sup> Była to liczba tajnych współpracowników przypadająca na pracownika operacyjnego SB. W okresie stanu wojennego kierownictwo MSW żądało większej aktywności funkcjonariuszy w rozbudowie sieci.

<sup>49</sup> AIPN, 0394/14, t. 2, Tabele statystyczne dotyczące stanu obciążenia pracownika operacyjnego tajnymi współpracownikami i sprawami operacyjnymi.

w 1984 r. 7,97. W przypadku spraw operacyjnych wskaźnik ten zmieniał się następująco: w 1982 r. – 2,32, w 1983 r. – 2,59, w 1984 r. – 2,50<sup>50</sup>.

Trudno jest tu uchwycić wyraźne różnice regionalne. W latach 1982–1984 w czołówce województw, w których na pracowników wydziałów operacyjnych SB przypadało najmniej tajnych współpracowników, znalazły się gorzowskie, krakowskie, radomskie oraz wrocławskie. Statystycznie najbardziej „obłożeni” byli natomiast pracownicy SB z Chełma, Słupska i Zamościa. Tabela nr 3 przedstawia dane z województw, które w latach 1982–1984 uzyskiwały najwyższe lub najniższe wskaźniki.

W latach 1982–1984 najwyższe wskaźniki „obłożenia” sprawami operacyjnymi miały Chełm, Ostrołęka, Rzeszów, Zamość, najniższe zaś Kielce, Skierniewice oraz Słupsk (szczegółowe dane przedstawia tabela nr 4).

Zadne z dużych miast, w których struktury opozycji były najsilniejsze (z wyjątkiem Krakowa), takich jak Wrocław, Szczecin, Gdańsk czy Katowice, nie zajmowało znaczącej pozycji w latach 1982–1984 pod względem ogólnego „obłożenia” funkcjonariuszy. Nieco inaczej przedstawia się sprawa w poszczególnych wydziałach pionów operacyjnych w komendach wojewódzkich MO (od 1983 r. WUSW). W 1982 r. Wydział II KW MO we Wrocławiu ze wskaźnikiem „obłożenia” tajnymi współpracownikami 7,91 zaliczał się do rekordzistów. Sytuacja zmieniła się diametralnie w 1984 r., gdy ów wskaźnik (5,8) stał się tu jednym z najniższych w kraju. Odwrotna sytuacja była natomiast we wrocławskim Wydziale IV, gdzie to „obłożenie” w 1982 r. (4,43) należało do najniższych w kraju, natomiast dwa lata później dołączyło do najwyższych (11,6). W przypadku „obłożenia” sprawami operacyjnymi warto wspomnieć o Wydziale IV KW MO w Katowicach, który w latach 1982–1984 zajmował niezmiennie wysoką pozycję. Ten sam wskaźnik w wydziale V gdańskiej KW MO w tym okresie należał do najniższych (w 1982 r. – 1,06, w 1983 r. – 1,7, w 1984 r. – 1,3). Do najmniej „obłożonych” sprawami operacyjnymi należały we Wrocławiu Wydział II (w 1982 r. – 1,21, w 1983 r. – 1,2, w 1984 r. – 0,9) oraz Wydział III (w 1982 r. – 1,98, w 1983 r. – 1,9, w 1984 r. – 1,7)<sup>51</sup>.

\* \* \*

Tajni współpracownicy UB i SB stanowili jedną z najważniejszych części systemu kontroli społeczeństwa i podtrzymywania dyktatury komunistycznej<sup>52</sup>. Za każdym przypadkiem współpracy kryły się różne motywy, różna też była atmosfera, w jakiej odbywał się werbunek. Generalnie jednak uprawniony wydaje się pogląd, że odmowa współpracy w pierwszej połowie lat pięćdziesiątych groziła poważniejszymi konsekwencjami niż po przełomie październikowym.

Nadal pozostaje nieznaną liczbą tajnych współpracowników wywiadu MSW, a także Wojskowej Służby Wewnętrznej, Wojsk Ochrony Pogranicza oraz Zarzą-

<sup>50</sup> Wyliczenia na podstawie tabel zawierających liczby tajnych współpracowników i spraw operacyjnych przypadających na pracowników pionów operacyjnych SB w latach 1982–1984, AIPN, 0394/14, t. 2 oraz 0394/15, t. 7. Z podobnych względów jak przy rozważaniach dotyczących nasycenia agenturą poszczególnych regionów kraju, nie zostały wzięte pod uwagę informacje dotyczące Warszawy oraz departamentów MSW.

<sup>51</sup> *Ibidem*.

<sup>52</sup> Por. *Aparat bezpieczeństwa w Polsce w latach 1950–1952...*, s. 10.

du II Sztabu Generalnego Wojska Polskiego. Tym niemniej przedstawione tu dane częściowo podważają rozpowszechniony pogląd o postępującej w miarę upływu czasu liberalizacji realnego socjalizmu w Polsce. Systematyczny wzrost liczby tajnych współpracowników od początku lat sześćdziesiątych, a zwłaszcza masowa akcja werbunkowa w latach osiemdziesiątych skłaniają do pytania o wpływ Służby Bezpieczeństwa na ówczesną rzeczywistość. Określenie liczby tajnych współpracowników stanowi jedynie wstęp do postawienia fundamentalnych pytań o rolę, jaka przypadła im w wielu znaczących wydarzeniach z naszej historii najnowszej.

Konieczne wydają się badania nad faktyczną wartością tajnych współpracowników będących w dyspozycji poszczególnych pionów operacyjnych resortu. Wiadomo, że jedynie część z nich dostarczała naprawdę przydatnych informacji. Pomocne w tym względzie mogą być dane dotyczące rodzaju, liczby podejmowanych spraw operacyjnych oraz ich związku z informacjami dostarczonymi przez tajnych współpracowników. Interesujące będzie również zbadanie, jakiego rodzaju sprawy operacyjne, zainicjowane doniesieniem tajnego współpracownika, kończyły się aresztowaniami lub innego rodzaju represjami, ile zaś nie rodziło żadnych konsekwencji.

**Tabela nr 1. Tajni współpracownicy pionów operacyjnych resortu spraw wewnętrznych w latach 1949–1984 (na 31 grudnia każdego roku)**

Rok	1949	1950	1951	1952	1953	1954	1955	1956	1957
Liczba TW	50296	57332	66071	78359	85333	75839	36085	19941	11587
Rok	1958	1959	1960	1961	1962	1963	1964	1965	1966
Liczba TW	11588	11119	8720	9552	10750	10933	10543	10302	10779
Rok	1967	1968	1969	1970	1971	1972	1973	1974	1975
Liczba TW	11845	13212	14215	15311	17735	18691	20830	21998	18603
Rok	1976	1977	1978	1979	1980	1981	1982	1983	1984
Liczba TW	20358	23293	25900	28135	30899	35265	45486	55627	69661

Źródło: AIPN, 0394/1, t. 3, *Stan tajnych współpracowników w latach 1950–1974 – wg województw (wszystkie pionory razem)* oraz *Tajni współpracownicy w latach 1975–1978 (wg województw – wszystkie pionory razem)*; H. Dominiczak, *op. cit.*, s. 41 (dane z 1948 r.); AIPN, 0394/1, t. 2 (dane z 1949 r.); informacje o liczbie tajnych współpracowników w latach 1979–1984 pochodzą ze sprawozdań rocznych poszczególnych pionów operacyjnych zestawionych przez Biuro „C” MSW: AIPN, 0394/11; 0394/13; 0394/14; 0394/15.

**Tabela nr 2. Tajni współpracownicy we wszystkich pionach operacyjnych resortu spraw wewnętrznych w poszczególnych dekadach**

Lata	Liczba tajnych współpracowników		Zmiana liczbowa	Zmiana procentowa
	Początek okresu	Koniec okresu		
1950–1959	57332	11119	–46213	–80,16%
1960–1969	8720	14215	+5495	+63,0%
1970–1979	15311	28135	+14783	+83,75%
1980–1984*	30899	69661	+38762	+125,44%

\* Brak danych z lat 1985–1989.

Źródło: zob. tabela nr 1.



Tabela nr 3. Średnia liczba tajnych współpracowników przypadających na jednego pracownika operacyjnego SB w poszczególnych latach\*

	„Obłożenie” tajnymi współpracownikami			
	1982	1983	1984	Średnio w latach 1982–1984
Chełm	7,8	10,1	9,4	9,1
Gorzów Wlkp.	4,22	5,1	6,6	5,3
Kraków	4,5	4,8	6,1	5,13
Radom	4,51	5,5	6,3	3,26
Słupsk	5,84	9,1	9,8	8,24
Włocławek	4,45	5,4	6,1	3,19
Zamość	6,78	10,2	13,2	10,06

\* Uwzględnione zostały wydziały II, III, IV, V komendy wojewódzkiej MO (WUSW) w danym mieście.

Źródło: AIPN, 0394/14, t. 2; 0394/15, t. 7.

Tabela nr 4. Średnia liczba spraw operacyjnych prowadzonych przez jednego pracownika operacyjnego SB w poszczególnych latach\*

	„Obłożenie” sprawami operacyjnymi			
	1982	1983	1984	Średnio w latach 1982–1984
Chełm	4,67	5,2	4	4,62
Kielce	1,54	1,8	1,9	1,74
Ostrołęka	2,96	4	3,3	3,42
Rzeszów	3,09	3,4	3,4	3,29
Skierniewice	1,52	2	1,7	1,74
Słupsk	1,24	1,6	1,4	1,41
Zamość	3,81	5,3	5,5	4,87

\* Uwzględnione zostały wydziały II, III, IV, V komendy wojewódzkiej MO (WUSW) w danym mieście.

Źródło: AIPN, 0394/14, t. 2; 0394/15, t. 7.

Tabela nr 5. Tajni współpracownicy (TW) w poszczególnych województwach

Województwa w 1950 roku							
Najbardziej zagenturyzowane				Najmniej zagenturyzowane			
	Liczba ludności	Liczba TW	Liczba ludności na jednego TW		Liczba ludności	Liczba TW	Liczba ludności na jednego TW
Olsztyńskie	702000	3351	209,49	Lubelskie	1638000	2601	629,76
Białostockie	970000	4097	236,76	Łódzkie	2103000	3044	690,87
Szczecińskie	542000	2242	241,75	Kieleckie	1659000	2217	748,31

Województwa w 1955 roku							
Najbardziej zagęszczony				Najmniej zagęszczony			
	Liczba ludności	Liczba TW	Liczba ludności na jednego TW		Liczba ludności	Liczba TW	Liczba ludności na jednego TW
Olsztyńskie	811000	2370	342,19	Poznańskie	2305000	2292	1005,67
Szczecińskie	661000	1912	345,71	Bydgoskie	1597000	1312	1217,23
Krakowskie	2360000	3901	604,97	Łódzkie	2210000	1666	1326,53

Województwa w 1960 roku							
Najbardziej zagęszczony				Najmniej zagęszczony			
	Liczba ludności	Liczba TW	Liczba ludności na jednego TW		Liczba ludności	Liczba TW	Liczba ludności na jednego TW
Olsztyńskie	895000	482	1856,85	Kieleckie	1833000	404	4537,13
Szczecińskie	772000	386	2000,00	Katowickie	3315000	664	4992,47
Białostockie	1102000	494	2230,77	Łódzkie	2330000	307	7589,58

Województwa w 1965 roku							
Najbardziej zagęszczony				Najmniej zagęszczony			
	Liczba ludności	Liczba TW	Liczba ludności na jednego TW		Liczba ludności	Liczba TW	Liczba ludności na jednego TW
Szczecińskie	848000	495	1713,13	Katowickie	3524000	870	4050,57
Koszalińskie	755000	393	1921,12	Krakowskie	2648000	555	4771,17
Białostockie	1160000	549	2112,93	Łódzkie	2409000	475	5071,58

Województwa w 1970 roku							
Najbardziej zagęszczony				Najmniej zagęszczony			
	Liczba ludności	Liczba TW	Liczba ludności na jednego TW		Liczba ludności	Liczba TW	Liczba ludności na jednego TW
Szczecińskie	899000	710	1266,20	Katowickie	3701000	1131	3272,33
Opolskie	1059000	738	1434,96	Rzeszowskie	1758000	533	3298,31
Gdańskie	1469000	969	1516,00	Krakowskie	2772000	839	3303,93

Województwa w 1971 roku							
Najbardziej zagęszczony				Najmniej zagęszczony			
	Liczba ludności	Liczba TW	Liczba ludności na jednego TW		Liczba ludności	Liczba TW	Liczba ludności na jednego TW
Szczecińskie	910000	792	1148,99	Poznańskie	2686000	1140	2356,14
Białostockie	1181000	983	1201,42	Katowickie	3737000	1376	2715,84
Gdańskie	1490000	1207	1234,47	Krakowskie	2797000	954	2931,87

Województwa w 1975 roku							
Najbardziej zagenturyzowane				Najmniej zagenturyzowane			
	Liczba ludności	Liczba TW	Liczba ludności na jednego TW		Liczba ludności	Liczba TW	Liczba ludności na jednego TW
Szczecińskie	853700	836	1021,17	Ciechanowskie	398700	130	3066,92
Olsztyńskie	662200	648	1021,91	Kaliskie	644000	208	3096,15
Gdańskie	1249300	1179	1059,63	Częstochowskie	727400	224	3247,32
Opolskie	971300	806	1205,09	Krośnieńskie	421900	127	3322,05
Lubelskie	885000	691	1280,75	Ostrołęckie	361900	99	3655,56
Koszalińskie	434800	293	1483,96	Sieradzkie	386700	105	3682,86
Bydgoskie	995100	668	1489,67	Siedleckie	601200	158	3805,06
Toruńskie	587400	380	1545,79	Tarnowskie	577900	139	4157,55
Suwalskie	414700	252	1645,63	Nowosądeckie	598700	118	5073,73

Województwa w 1981 roku							
Najbardziej zagenturyzowane				Najmniej zagenturyzowane			
	Liczba ludności	Liczba TW	Liczba ludności na jednego TW		Liczba ludności	Liczba TW	Liczba ludności na jednego TW
Chełmskie	232800	431	540,14	Kaliskie	672800	503	1337,57
Olsztyńskie	690000	1069	645,46	Tarnowskie	613100	452	1356,42
Szczecińskie	906700	1322	685,85	Ostrołęckie	372800	273	1365,57
Wrocławskie	1082600	1524	710,37	Ciechanowskie	407200	293	1389,76
Przemyskie	381700	522	731,23	Nowosądeckie	634600	434	1462,21
Słupskie	374400	510	734,12	Leszczyńskie	360900	239	1510,04
Łomżyńskie	328200	397	826,70	Katowickie	3805900	2480	1534,64
Białkopodlaskie	288200	341	845,16	Siedleckie	620400	368	1685,87
Zamojskie	475500	552	861,41	Piotrkowskie	613000	362	1693,37

Województwa w 1984 roku							
Najbardziej zagenturyzowane				Najmniej zagenturyzowane			
	Liczba ludności	Liczba TW	Liczba ludności na jednego TW		Liczba ludności	Liczba TW	Liczba ludności na jednego TW
Chełmskie	239100	836	286,00	Lubelskie	976900	1552	629,45
Słupskie	390800	1358	287,78	Ostrołęckie	381800	569	671,00
Przemyskie	392500	1084	362,08	Zielonogórskie	638900	944	676,80
Toruńskie	633600	1648	384,47	Krakowskie	1205400	1661	725,71
Łomżyńskie	336600	870	386,90	Tarnowskie	634000	865	732,95
Zamojskie	485700	1253	387,63	Radomskie	724600	882	821,54
Rzeszowskie	682600	1738	392,75	Siedleckie	633000	734	862,40
Wrocławskie	1109200	2693	411,88	Katowickie	3895500	4408	883,73
Koszalińskie	483700	1146	422,08	Nowosądeckie	659300	663	994,42

Tabela nr 6. Tajni współpracownicy w pionach operacyjnych resortu spraw wewnętrznych (wszystkie piony razem) w latach 1950–1974

	1950	1951	1952	1953	1954	1955	1956	1957	1958	1959	1960	1961	1962	1963	1964	1965	1966	1967	1968	1969	1970	1971	1972	1973	1974
Białystok	4097	3395	3718	3969	3669	1566	821	625	630	539	494	578	607	642	609	549	565	583	652	684	738	983	925	930	943
Bydgoszcz	3587	3833	4252	4409	4065	1312	736	458	478	546	450	526	632	636	626	613	654	704	772	794	835	937	926	1112	1361
Gdańsk	3139	4198	4846	4552	3626	1646	957	582	509	506	528	519	545	591	527	482	528	625	726	830	969	1207	1224	1325	1411
Katowice	6328	7900	9260	9521	9195	3630	1882	881	906	895	664	730	28	845	849	870	944	1009	1093	1106	1131	1376	1544	1686	1809
Kielce	2217	2644	3083	3605	3416	1829	1210	787	671	552	404	452	535	592	550	611	711	818	955	989	1047	1148	1182	1275	1348
Koszalin	1025	1365	1831	1966	1310	682	655	308	357	334	278	329	336	346	400	393	367	391	393	432	452	492	560	670	739
Kraków	5076	5833	7331	7730	7738	3901	1564	937	860	855	624	657	709	699	615	555	518	579	689	790	839	954	1003	1138	1150
Lublin	2601	2665	3804	4366	4388	2165	1462	859	868	827	446	544	680	701	600	633	688	755	846	958	1058	1192	1278	1337	1410
Łódź miasto		1416	1784	1682	*	*	*	*	*	167	150	215	264	275	230	251	279	313	346	358	398	415	937	458	506
Łódź woj.	3044	2396	2974	3463	3322	1666	627	528	433	220	157	261	274	245	233	224	302	389	491	590	650	790	814	924	809
Olsztyn	3351	3480	4296	4912	5018	2370	728	602	617	561	482	492	537	516	469	438	417	450	514	554	598	763	861	980	1072
Opole	1882	2265	2781	3023	1796	1124	736	484	437	417	324	324	353	381	436	465	502	592	618	664	738	859	871	983	1121
Poznań	4344	4951	5566	6258	5002	2292	1624	764	858	988	565	590	658	660	650	653	689	757	848	934	1044	1140	1225	1370	1491
Rzeszów	2886	3234	3602	4316	3912	1780	1070	460	525	550	429	444	568	562	532	459	477	467	486	497	533	760	864	941	905
Szczecin	2242	2752	3097	3509	3308	1912	1137	700	671	531	386	419	481	522	543	495	548	595	693	726	710	792	800	1013	971
Warszawa miasto	823	1182	1350	1582	1232	661	253	218	228	227	248	265	310	322	311	307	283	296	332	384	476	528	525	570	644
Warszawa woj.	3727	3917	3965	4131	3963	1670	974	425	452	430	390	434	431	461	494	471	478	511	536	593	635	756	818	987	1062
Wrocław	3806	4811	5918	6720	6097	3128	1694	753	728	650	506	568	651	632	637	653	655	781	871	969	1051	1221	1368	1510	1619
Zielona Góra	1451	1750	2242	2393	1899	1031	853	413	480	421	245	258	337	352	337	306	312	404	495	522	570	573	708	764	828
Razem KW MO	55626	63987	75700	82107	72956	34365	18983	10784	10728	10216	7770	8605	9736	9980	9648	9428	9917	11019	12536	13374	14472	16886	17893	19973	21199
Departamenty	1706	2084	2659	3226	2883	1720	958	803	860	903	950	947	1014	953	895	874	862	826	856	841	839	849	798	857	799
Ogółem	57332	66071	78359	85333	75839	36085	19941	11587	11588	11119	8720	9552	10750	10933	10543	10302	10779	11845	13212	14215	15311	17735	18691	20830	21998

\* W latach 1956–1957 województwo łódzkie oraz Łódź ujęte są łącznie.

Źródło: AIPN, 0394/1, t. 3.

Tabela nr 7. Tajni współpracownicy w pionach operacyjnych resortu spraw wewnętrznych (według województw) w latach 1975–1984

Województwo	1975	1976	1977	1978	1979	1980	1981	1982	1983	1984
Biała Podlaska	151	160	185	216	231	279	341	470	568	654
Białystok	326	349	386	422	463	508	561	748	868	1110
Bielsko-Biała	301	343	412	463	511	579	651	843	1171	1654
Bydgoszcz	668	685	756	793	815	879	934	1161	1427	1770
Chełm	124	143	177	209	224	313	431	710	832	836
Ciechanów	130	167	181	189	206	238	293	428	684	909
Częstochowa	224	316	407	474	539	618	813	1100	1352	1557
Elbląg	241	280	305	342	361	398	455	622	750	1042
Gdańsk	1179	1214	1244	1323	1376	1416	1556	1874	2038	2268
Gorzów Wlkp.	211	256	288	316	343	393	439	549	662	849
Jelenia Góra	267	295	321	378	407	436	528	707	945	1153
Kalisz	208	240	288	336	393	415	503	692	903	1131
Katowice	1547	1859	2155	2366	2528	2607	2480	3003	3474	4408
Kielce	531	541	573	641	704	755	943	1254	1681	2429
Konin	216	163	200	201	262	354	384	510	665	784
Koszalin	293	263	320	364	371	402	487	675	923	1146
Kraków	594	608	669	725	787	841	983	1127	1378	1661
Krosno	127	155	198	229	259	310	414	546	659	816
Legnica	195	248	297	325	352	388	478	648	790	1047
Leszno	142	143	149	158	168	191	239	362	478	681
Lublin	691	722	763	821	810	878	922	1149	1336	1552
Łomża	157	185	229	259	282	342	397	479	591	870
Łódź	538	644	779	917	1062	1169	1181	1368	1498	1856
Nowy Sącz	118	136	181	220	249	297	434	554	610	663
Olsztyn	648	704	760	838	880	947	1069	1214	1312	1598
Opole	806	700	736	751	744	869	1011	1253	1553	1858
Ostrołęka	99	111	128	132	135	186	273	400	439	569
Piła	221	196	222	250	272	313	364	538	710	830
Piotrków Tryb.	243	215	217	243	258	304	362	714	980	1435
Płock	183	174	223	253	302	351	459	668	792	944
Poznań	634	721	828	914	1003	1091	1201	1434	1637	2188
Przemyśl	175	177	237	311	404	453	522	680	836	1084
Radom	291	296	337	406	438	514	541	623	719	882
Rzeszów	230	233	268	333	385	428	545	851	1148	1738
Siedlce	158	155	193	227	253	289	368	506	611	734
Sieradz	105	113	124	163	201	248	325	504	613	751
Skierniewice	137	144	162	190	208	246	301	374	527	671

Województwo	1975	1976	1977	1978	1979	1980	1981	1982	1983	1984
Ślupsk	200	223	249	286	324	385	510	777	1052	1358
Suwałki	252	252	283	290	328	336	380	551	829	1010
Szczecin	836	864	900	996	1091	1194	1322	1481	1807	2097
Tarnobrzeg	213	232	257	284	317	383	465	681	860	1174
Tarnów	139	187	259	279	326	371	452	673	761	865
Toruń	380	451	530	553	601	643	691	912	1262	1648
Wałbrzych	308	329	378	450	522	583	683	800	966	1267
Warszawa	978	1261	1511	1636	1727	1688	1697	2044	2545	3324
Włocławek	165	190	217	227	254	291	376	486	536	758
Wrocław	620	804	1038	1237	1344	1537	1524	1890	2271	2693
Zamość	237	271	349	367	359	411	552	767	979	1253
Zielona Góra	349	376	448	513	572	618	629	745	791	944
<b>Razem KW MO</b>	<b>17786</b>	<b>19494</b>	<b>22317</b>	<b>24816</b>	<b>26951</b>	<b>29685</b>	<b>33469</b>	<b>43145</b>	<b>52819</b>	<b>66519</b>
Departamenty	817	864	976	1084	1184	1214	1796	2341	2808	3142
<b>Ogółem</b>	<b>18603</b>	<b>20358</b>	<b>23293</b>	<b>25900</b>	<b>28135</b>	<b>30899</b>	<b>35265</b>	<b>45486</b>	<b>55627</b>	<b>69661</b>

Źródło: AIPN, 0394/11; 0394/13; 0394/14; 0394/15.

**Tabela nr 8. Tajni współpracownicy w pionach operacyjnych resortu spraw wewnętrznych pozyskani i wyeliminowani z sieci w latach 1950–1984**

Rok	Pozyskani	Wyeliminowani	Rok	Pozyskani	Wyeliminowani
1950	brak danych	5547	1968	2613	1437
1951	18043	6697	1969	2635	1733
1952	19614	6192	1970	2747	1731
1953	17612	10370	1971	4012	1803
1954	12272	19621	1972	3332	2350
1955	4491	39621	1973	4375	2131
1956	7432	23755	1974	3906	2701
1957	992	10302	1975	2530	5363
1958	2246	3020	1976	4549	2834
1959	2043	2992	1977	5290	2323
1960	1925	4513	1978	5246	2596
1961	1951	1748	1979	5196	2851
1962	2832	2207	1980	5518	2703
1963	2075	2195	1981	6711	2583
1964	1872	2549	1982	13707	3645
1965	1760	2187	1983	14358	4957
1966	1929	1604	1984	18756	5442
1967	2303	1400			

Źródło: AIPN, 0394/1, t. 3; 0394/11; 0394/13; 0394/14; 0394/15.

Tabela nr 9. Tajni współpracownicy w pionach operacyjnych resortu spraw wewnętrznych w latach 1962–1984

Rok	Piony operacyjne				Rok	Piony operacyjne					
	II	III	IV	Razem		II	III	IIIA	IV	V	Razem
1962	4380	3776	2594	10750	1974	7668	9991	–	4339	–	21998
1963	4185	3912	2836	10933	1975	6785	7890	–	3928	–	18603
1964	4008	3555	2980	10543	1976	7549	8594	–	4215	–	20358
1965	4161	3247	2894	10302	1977	8758	9790	–	4745	–	23293
1966	4400	3334	3045	10779	1978	9680	10883	–	5337	–	25900
1967	4841	3709	3295	11845	1979	10458	3522	8371	5784	–	28135
1968	5226	4485	3501	13212	1980	11013	3864	9591	6431	–	30899
1969	5566	5070	3579	14215	1981	13190	3966	–	9799	8310	35265
1970	5820	5721	3770	15311	1982	15147	5200	–	13038	12101	45486
1971	6446	7286	4003	17735	1983	14502	8315	–	15370	17440	55627
1972	6322	8298	4071	18691	1984	16442	12011	–	18263	22945	69661
1973	6979	9655	4196	20830							

Źródło: AIPN, 0394/1, t. 2, 3, 5; 0394/11; 0394/13; 0394/14; 0394/15.

Tabela nr 10. Odsetek tajnych współpracowników pracujących dla departamentów MBP, KdsBP, MSW w latach 1950–1984

Rok	1950	1951	1952	1953	1954	1955	1956	1957	1958
Odsetek	2,97	3,15	3,39	3,78	3,8	4,76	4,8	6,93	7,42
Rok	1959	1960	1961	1962	1963	1964	1965	1966	1967
Odsetek	8,12	10,8	9,91	9,43	8,71	8,48	8,48	7,98	6,97
Rok	1968	1969	1970	1971	1972	1973	1974	1975	1976
Odsetek	6,47	5,91	5,47	4,78	4,26	4,11	3,63	4,39	4,24
Rok	1977	1978	1979	1980	1981	1982	1983	1984	
Odsetek	4,19	4,18	4,2	3,92	5,09	5,14	5,04	4,51	

Źródło: AIPN, 0394/1, t. 3; 0394/11; 0394/13; 0394/14; 0394/15.

TADEUSZ RUZIKOWSKI (ur. 1975) – historyk, pracownik Biura Edukacji Publicznej IPN. Zajmuje się historią społeczno-polityczną Polski powojennej, szczególnie okresem 1956–1989. Opublikował pracę *Obchody milenijne w Warszawie i województwie warszawskim w 1966 roku* (2000), przygotowuje rozprawę doktorską na temat stanu wojennego.